

# Содержание

<b>4 Маршрутизатор Soft-Router</b> .....	3
<b>Общее описание</b> .....	3
Внутренняя архитектура роутера .....	3
Общее описание VRF .....	5
Реализация VRF Lite в СКАТ .....	5
<b>Конфигурирование подсетей TAP</b> .....	8
<b>Создание veth-интерфейсов</b> .....	9
<b>Настройка СКАТ</b> .....	11
Конфигурирование СКАТ .....	11
Задание имен veth-интерфейсов .....	17
Поддержка LAG .....	18
<b>Поддержка Multi-path routing (ECMP)</b> .....	19
<b>Особенности анонсирования адресов</b> .....	20
Анонсы абонентов и NAT pool .....	20
Анонс адресов L3-абонентов .....	21
<b>Конфигурирование Роут-демона (BIRD, FRR, etc.)</b> .....	22
Пример настройки BIRD .....	22
<b>Отладка Роутера</b> .....	26
<b>CLI-команды</b> .....	27



# 4 Маршрутизатор Soft-Router

## Общее описание



Подробнее о решении: [Обзор Роутера](#).

Сам СКАТ не занимается построением таблицы маршрутизации. Он делегирует эту работу проверенным специализированным инструментам, в примере [внутренней архитектуры роутера](#) использован [роут-демон BIRD](#). Роут-демон обрабатывает требуемые протоколы маршрутизации (BGP, OSPF и пр.) и по ним строит общую таблицу маршрутизации, которую загружает в ядро. СКАТ по этой таблице осуществляет маршрутизацию пакетов.



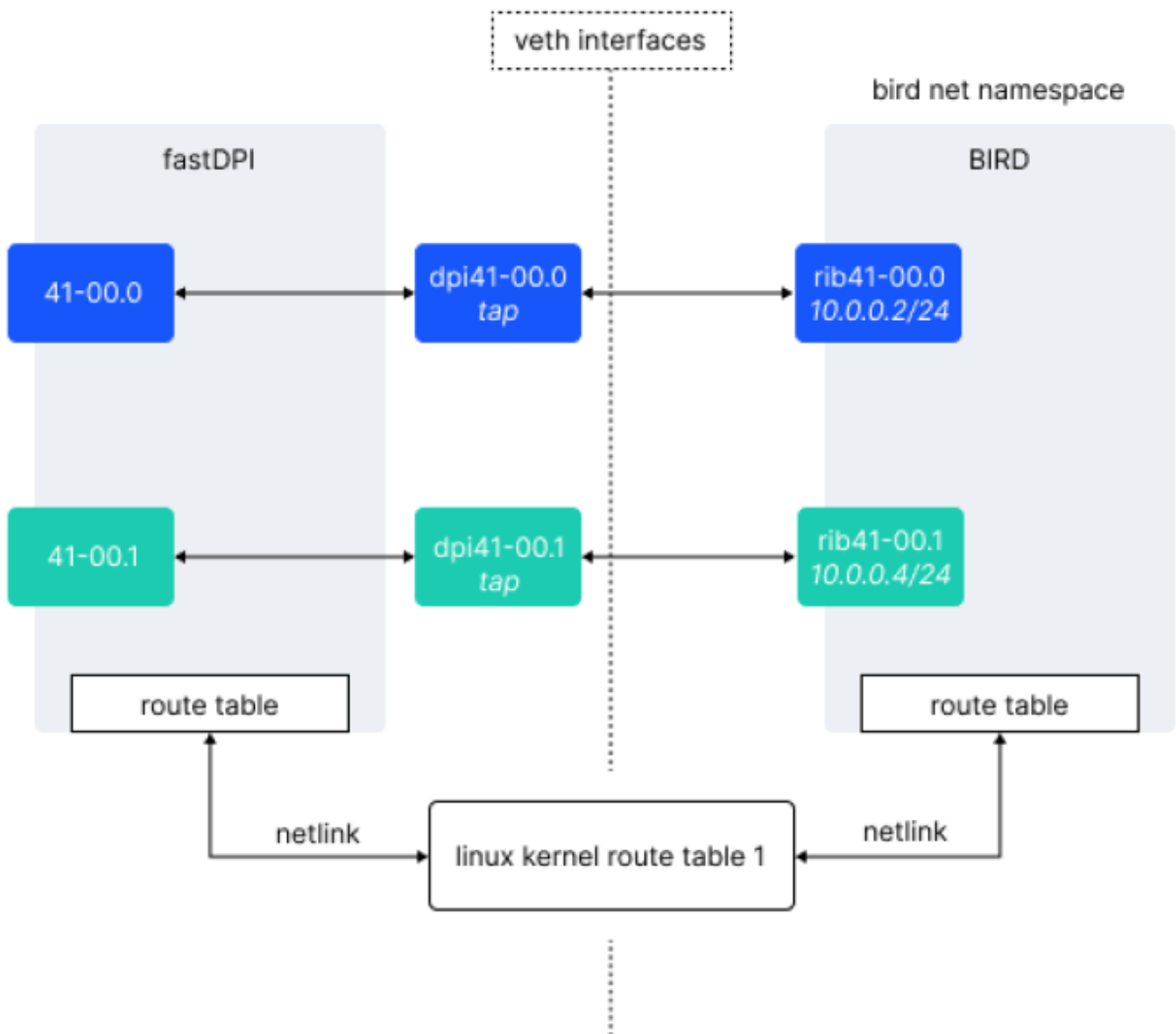
Вместо BIRD можно использовать любой другой демон, строящий таблицу маршрутизации в ядре Linux, например, [FRRouting](#), [QUAGGA](#), [Juniper CRPD](#) и другие. СКАТ для вычитывания таблицы маршрутизации использует только стандартный интерфейс Linux, поэтому совместим с любым демоном.

В будущих версиях в целях экономии памяти возможно появление опциональных специализированных API для связи с тем или иным демоном, чтобы миновать построение kernel route table и взаимодействовать с демоном напрямую, минуя ядро.

Так как BIRD строит таблицу маршрутизации в ядре ОС, то, во избежание применения этих правил самим Linux-сервером, роут-демон BIRD работает в отдельном net namespace (на схеме [внутренней архитектуры роутера](#) это bird netns). Пакеты протоколов маршрутизации поступают на in/out-девайсы СКАТа в общем трафике. Для каждого in/out-девайса создается veth-пара "теневого" интерфейсов с predetermined именами: dri-интерфейс veth-пары работает как TAP-интерфейс, gib-интерфейс - как обычный системный интерфейс в netns BIRD'a.

Системные требования описаны в разделе [Требования к оборудованию и производительность](#).

## Внутренняя архитектура роутера



Данные из kernel route table вычитываются (rtnetlink) в RIB роутера. RIB - это префиксное дерево, его удобно модифицировать по событиям изменения (удаления/добавления записей) route table ядра. Но использовать RIB в маршрутизации нельзя, так как он не поддерживает многопоточный доступ со стороны рабочих потоков (требуется блокировка, что неприемлемо). Поэтому в СКАТ RIB живет в потоке роутера и недоступен рабочим потокам.

Рабочие потоки используют FIB. Эта структура заточена на многопоточный поиск (LPM - longest prefix match), но не предназначена для модификаций (удаления/добавления новых записей). FIB можно только построить с нуля по RIB и затем использовать для LPM. Поэтому в СКАТ существуют два FIB - текущая (которая сейчас используется для роутинга рабочими потоками) и "будущая". СКАТ раз в router\_fib\_refresh секунд проверяет, не было ли изменений в RIB с момента построения текущей FIB. Если изменения были, СКАТ строит (в потоке роутера) новую FIB на месте "будущей", а затем переключает текущую FIB на новую. Тем самым рабочие потоки увидят все изменения, которые произошли в таблице маршрутизации.

### Значения по умолчанию в роутере

**router\_max\_ip4\_route\_count = 1000000.** Максимальное количество маршрутов IPv4 для

конкретного VRF.

**router\_max\_ip6\_route\_count = 200000.** Максимальное количество маршрутов IPv6 для конкретного VRF.

**router\_multipath\_page = 8192.** Максимальное число страниц для распределения multi-path маршрутов.

**router\_fib\_refresh = 15s.** Интервал обновления FIB.

**router\_arp\_cache\_size = 1024.** Размер ARP-кеша.

## Общее описание VRF



В СКАТ реализован VRF Lite — он разделяет таблицы маршрутизации, но не помещает трафик отдельного VRF в уникальный туннель (MPLS, VXLAN).

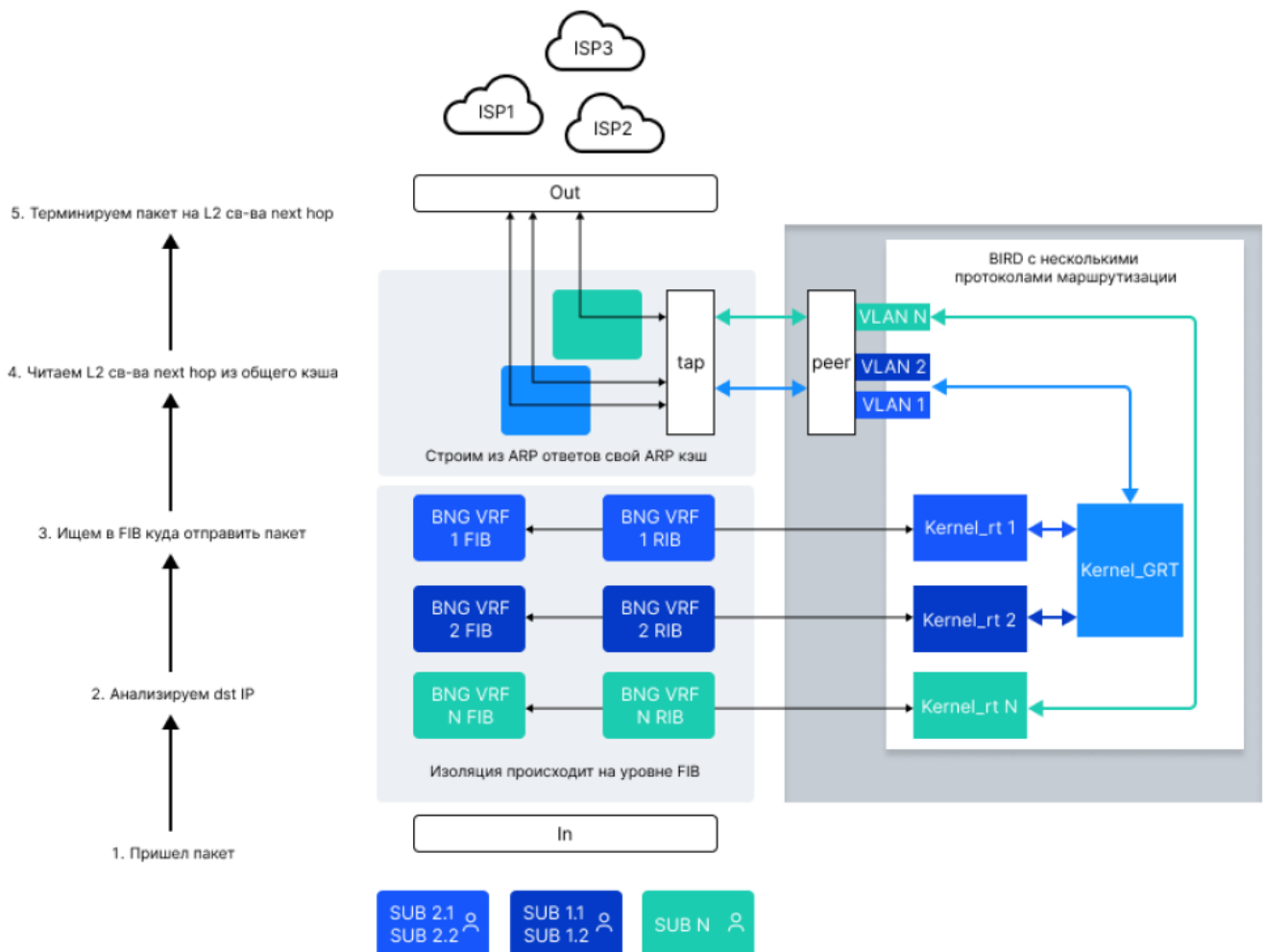
VRF (Virtual Routing and Forwarding instance) — это механизм виртуализации маршрутизации. VRF позволяет создавать виртуальные маршрутизаторы на одном физическом устройстве с независимыми таблицами маршрутизации, списками интерфейсов и другими параметрами. Это позволяет создавать виртуальные изолированные среды и гарантирует, что каждый VRF имеет независимые настройки и не имеет общих параметров с другими VRF и физическим устройством. Коммуникация между разными VRF возможна, но строго локальна для данного устройства, и VRF на одном маршрутизаторе никак не связан с VRF на другом.

Каждый VRF представляет собой отдельный VPN и не пересекается с другими VRF.

Примером может служить выделение трафика от IPTV приставки, которая также находится в L2-домене с BRAS, как и CPE (Customer Premises Equipment — сетевое оборудование, которое обеспечивает доступ пользователя к сети провайдера). IPTV приставка получает доступ только к локальным ресурсам, CPE получает доступ в интернет.

VRF может называться Virtual Routing Instance в Juniper, VRF в Cisco и MikroTik, но всё это — механизм виртуализации маршрутизации с аналогичными функциями.

## Реализация VRF Lite в СКАТ



Приставка Lite означает, что СКАТ только разделяет таблицы маршрутизации, но не помещает трафик отдельного VRF в уникальный туннель (MPLS, VXLAN). VRF Lite позволяет изолировать предоставляемые сервисы между собой и оптимизировать маршрутизацию при использовании разных каналов.

Реализация VRF Lite в СКАТ выполнена с помощью Soft-Router, который строит RIB таблицу и пишет/читает из таблицы. СКАТ отводит трафик в ядро Linux для демона маршрутизации. FastDPI обеспечивает построение FIB таблицы.

Демон маршрутизации работает в изолированном пространстве для того, чтобы операционная система не стала роутером. СКАТ направляет всю сигнализацию в роутер, роутер сам строит правила маршрутизации и после этого СКАТ, учитывая эти правила, начинает заниматься переадресацией и маршрутизацией пакетов.

В текущей версии на данный момент нет поддержки L3VPN и MPLS, но при необходимости можно настроить особую контекстную маршрутизацию. VRF Lite в СКАТ — это отдельная услуга 254, которая может быть как подключена абоненту, так и не подключаться. Абонент по умолчанию попадает в указанный в СКАТ VRF по умолчанию.

## Логика работы

Маршрутизация в СКАТ может происходить с помощью демонов маршрутизации FRR или BIRD — это отдельный процесс, который занимается обменом динамической маршрутизации

протоколов сигнализации (BGP, OSPF). В контексте VRF Lite архитектуре Linux, на которой работает СКАТ, больше подходит BIRD. При использовании BIRD есть возможность работать с route leaking (перетеканием маршрутов) между таблицами маршрутизации.

В этом разделе рассмотрены варианты с одним пространством имен и несколькими таблицами маршрутизации, что больше подходит для демона маршрутизации BIRD. Также существует концепция с несколькими пространствами имен и с одной таблицей. Эта концепция более характерна для FRR.

GRT (Global routing table) на данной схеме — условное название, это точно такая же kernel route table, как и остальные на схеме. Таблица названа так для удобства тестирования и усложнения проверок. В ней использовались собственные правила маршрутизации от нескольких роутеров, они могут быть множественные, либо иметь свои контексты.

Все правила и фильтры настраиваются в роутере (в данном случае — в BIRD). При запуске BIRD, когда работает СКАТ и поднимается BGP-соседство, одни входящие маршруты складываются в таблицу Kernel\_rt N, другие складываются в GRT и потом по заданным правилам перетекают в Kernel\_rt 1 и Kernel\_rt 2.

В СКАТ описаны всё те же N VRF, направленные на определенные таблицы с правилами маршрутизации. Каждый инстанс читает из таблиц, на основе этих таблиц строятся изолированные FIB.

СКАТ имеет свой уникальный ARP-кеш, который он строит на основе ответов на ARP-запросы. В СКАТ может быть несколько ARP-таблиц, у нескольких VRF может быть одна общая таблица.

Вследствие **изоляции** в рамках СКАТ одна и та же подсеть может быть доступна через разные hop и разные роутеры и маршрутизироваться по-разному. После того как построится FIB, когда пойдет трафик — сначала авторизуется абонент и помещается в нужный VRF. FIB может обновляться уже после того, как абонент авторизовался. Перемещать абонента между VRF можно динамически после авторизации абонента с помощью CoA.



Default gateway для этого абонента тоже будет перемещен в другой VRF и может стать недоступен для других абонентов (которые могут уже использовать сеть).

Действия при исходящем от абонента трафике:

1. Найти, к какому VRF принадлежит абонент.
2. Найти, куда направлен пакет.
3. Найти в FIB, на какой hop затерминировать пакет и терминировать. **Актуально только при создании flow, далее nexthop запоминается для flow.**

Действия при входящем трафике:

1. Анализ dest.
2. Проверка состояния абонента.
3. Тест на оригинацию пакета.

Для других групп абонентов все происходит аналогично изолированно, в соответствии с правилами. Анонсирование происходит из того VRF, на котором находится абонент.

## Конфигурирование подсетей TAP

Для каждого `router_device` обязательно должно быть указано, какие подсети отводятся на TAP (фактически, это отведение пакетов протоколов маршрутизации на BIRD). SKAT будет выделять из общего трафика на девайсе обращения к этим подсетям и направлять все такие пакеты на соответствующий TAP-интерфейс.

Подсети задаются параметрами `subnet` (для IPv4) и `subnet6` (для IPv6) в описании `router_device`. Каждая подсеть задается отдельным параметром `subnet/subnet6`. Всего в описании `router_device` может быть до 16 разных `subnet` параметров и до 16 разных `subnet6`. Например, такая конфигурация

```
router_device {
    # Имя девайса из in_dev/out_dev
    device=41-00.1
    # Имя TAP-интерфейса для девайса (default='dpi' + device)
    tap=dpi41
    # Имя парного TAP-интерфейса в netns для девайса (default='rib' +
device)
    peer=rib41

    # Какие IPv4-подсети отводим на TAP
    subnet=10.0.2.0/30
    subnet=8.8.8.0/29

    # Какие IPv6-подсети отводим на TAP
    subnet6=2001::1/124
    # link-local адрес интерфейса, с которым взаимодействует bird
    subnet6=fe80::82d:cff:fe5f:9453/128
}
```

задает две IPv4-подсети для девайса `41-00.1`, которые будут отводиться на TAP-интерфейс `tap41` и одну IPv6-подсеть + `link-local` адрес интерфейса, с которым взаимодействует `bird`.



Если используется IPv6, следует учитывать, что в IPv6 большую роль играют `link-local` адреса, которые также должны быть указаны в параметрах `subnet6`.

OSPF использует мультикастные адреса `224.0.0.5` и `224.0.0.6`, поэтому если на `router_device` используется протокол OSPF, эти адреса тоже следует задать в описании `router_device`:

```
router_device {
    device=41-00.1
    tap=dpi41
    peer=rib41

    # OSPF multicast
    subnet=224.0.0.5/32
    subnet=224.0.0.6/32
}
```



```
}
```



В параметре `router_device` должна быть указана хотя бы одна IPv4 или IPv6-подсеть.

## Создание veth-интерфейсов



Все, что описано в данном разделе, — создание veth-интерфейсов, запуск BIRD и пр. - должно быть задано в скриптах загрузки системы и выполняться **до** запуска `fastdpi`.

Пусть у нас в `fastdpi.conf` заданы следующие девайсы:

```
in_dev=41-00.0  
out_dev=41-00.1
```

Предположим, что нам требуется настроить в BIRD протокол BGP для `uplink`, то есть на девайсе `41-00.1`.



Теневые veth-интерфейсы нужно создавать для каждого in/out-девайса, в трафике которого идут пакеты протоколов маршрутизации, они требуют конфигурирования в BIRD. Если девайс не участвует в маршрутизации (как `in_dev=41-00.0` в этом примере), для него не надо создавать veth-пару.

Чтобы перенаправить BGP-трафик с `41-00.1` на BIRD, который работает в `bird netns`, нам нужно создать veth-пару теневых для `41-00.1` интерфейсов.

Создаем `bird netns` (имя `bird` здесь выбрано произвольно, вы можете использовать другое имя `netns`), в котором будет работать BIRD:

```
ip netns add bird
```

Создаем veth пару:

```
ip link add dpi41-00.1 type veth peer name rib41-00.1 netns bird
```

`rib`-интерфейс должен иметь IP-адрес (и IPv6, если IPv6 поддерживается). Этот адрес будет адресом BGP-пира для BGP-соседа.

```
ip netns exec bird ip address add 10.0.0.4/24 broadcast 10.0.0.255 dev  
rib41-00.1  
ip netns exec bird ip address add 2098::4/124 dev rib41-00.1  
# включаем ARP на интерфейсе
```

```
ip netns exec bird ip link set dev rib41-00.1 arp on
```

```
# set tx checksum offload off - выключаем расчет контрольной суммы на интерфейсе  
# замечено, что расчет CRC на интерфейсе может быть некорректным (по крайней мере, на  
некоторых сборках ядра CentOS-8)
```

```
ip netns exec bird ethtool -K rib41-00.1 tx off
```



IP-адрес rib-интерфейсов должны отличаться от IP-адреса СКАТ, задаваемого параметрами `bras_arp_ip` и `bras_ipv6_address`. Более того, во избежание непонятных ситуаций адреса `bras_arp_ip` и `bras_ipv6_address` не должны входить ни в какую подсеть, отводимую на TAP-интерфейсы.

dpi-интерфейс **не должен** иметь ни IPv4, ни IPv6 адреса, так как в СКАТ он используется как TAP-интерфейс и наличие на нем адресов не требуется (более того, даже может мешать, если сам интерфейс начнет генерировать и отправлять пакеты):

```
ip link set dev dpi41-00.1 arp off
```

```
# Disable IPv6 on dpiXXX interfaces (чтобы не было даже link-local адреса)
```

```
echo 1>/proc/sys/net/ipv6/conf/dpi41-00.1/disable_ipv6
```

Наконец, поднимаем все созданные интерфейсы:

```
ip link set dpi41-00.1 up
```

```
ip netns exec bird ip link set lo up
```

```
ip netns exec bird ip link set rib41-00.1 up
```

Не забываем про firewall:

```
firewall-cmd --zone=internal --add-source=10.0.0.1/24
```

Не забывайте, что BIRD должен быть запущен в `bird netns`:

```
ip netns exec bird /usr/local/sbin/bird
```



Состоянием линков veth-интерфейсов управляет СКАТ: если девайс `41-00.1 link down`, то СКАТ переведет в `link down` veth-интерфейсы этого девайса; как только линк `41-00.1` поднимется, СКАТ переведет veth-интерфейсы в `link up`.

Как быть с VLAN?



СКАТ пересылает пакеты в rib-интерфейсы "как есть", без всякого преобразования. Это значит, что в случае наличия VLAN, нужно средствами Linux создать vlan-интерфейсы на rib-интерфейсе, а уже к этим vlan-интерфейсам привязать bird.

В `fastdpi.conf` vlan-интерфейсы, созданные на rib-интерфейсе, не должны нигде фигурировать, — вы должны в качестве `tap` и `peer` указать два конца veth-пары.

## MTU



СКАТ **не** выставляет MTU на veth-интерфейсах. При конфигурировании veth-интерфейсов следует задать MTU штатными средствами Linux.

# Настройка СКАТ

## Конфигурирование СКАТ

### Обязательные параметры

Чтобы включить функционал роутера, в `fastdpi.conf` необходимо активировать параметр

```
# [cold] Включение функционала роутера
# Булевый параметр:
# 0, false, off - функционал роутера отключен (default)
# 1, true, on - функционал роутера включен
# Не допускает изменения "на лету" через reload
router=1
```

Далее необходимо указать, в каком `netns` работает BIRD и номер таблицы маршрутизации ядра, которую он строит:

```
# [cold] Имя net namespace, в котором запущен BIRD
router_netns=bird
# [cold] Номер таблицы маршрутизации ядра, которую использует fastDPI
router_kernel_table=1
```

Также обязательно должны быть заданы следующие параметры BRAS, даже если никакой из режимов BRAS не включен:

```
# Виртуальный MAC-адрес СКАТ
bras_arp_mac=00:E0:ED:43:84:42

# Виртуальный IP-адрес СКАТ
bras_arp_ip=188.227.73.40

# Если используется IPv6, необходимо задать виртуальные IPv6-адреса:

# Задаёт глобальный IPv6 адрес СКАТа
bras_ipv6_address=2098::1

# Задаёт IPv6 link-local адрес СКАТа (префикс FE80::/10)
# Если данный параметр не задан явно, он вычисляется по bras_arp_mac
#bras_ipv6_link_local
```



Эти три параметра являются **обязательными** для включения роутера. Прочие параметры, перечисленные ниже, не являются обязательными и предназначены для тонкой настройки роутера в СКАТ.

## Дополнительные параметры

Максимальное число маршрутов задается параметрами:

```
# [cold] Максимальное число маршрутов в IPv4 route table
# По умолчанию = 1000000
#router_max_ip4_route_count=1000000

# [cold] Максимальное число маршрутов в IPv6 route table
# По умолчанию = 200000
#router_max_ip6_route_count=200000
```

СКАТ при старте в режиме роутера преаллоцирует память для внутренних route table в соответствии с этими параметрами. Советуем устанавливать эти опции (если необходимо) с запасом в 20-30%, чтобы в процессе работы роутера гарантированно хватило преаллоцированной памяти.

Рабочая таблица маршрутизации (FIB) СКАТ обновляется раз в router\_fib\_refresh секунд:

```
# [hot] Период обновления FIB, секунд
# По умолчанию - раз в 15 секунд
#router_fib_refresh=15
```

Устанавливать данный параметр слишком маленьким (меньше 5 секунд) особого смысла нет.

Максимальный размер neighbor cache (ARP cache) и тайм-аут обновления записей этого кеша задается параметрами:

```
# [cold] Max размер ARP cache (neighbor cache для IPv6)
# По умолчанию - 1024, max = 32K
#router_arp_cache_size=1024
```

СКАТ содержит отдельные neighbor-кеши для IPv4 и IPv6, каждый размером router\_arp\_cache\_size.

СКАТ сам не посылает ARP-запросы для устаревших записей кеша. Вместо этого он полагается на обновление кеша со стороны ядра Linux: СКАТ мониторит ARP-ответы, приходящие на адрес подсети ТАР-интерфейсов, и в соответствии с этими ответами обновляет свой ARP-кеш. То же самое относится и к IPv6 (мониторинг ICMPv6 neighbor discovery).

Роутер работает в отдельном потоке на отдельном ядре CPU. При старте СКАТ задает параметры этого потока по умолчанию, которые могут быть изменены параметрами:

```
# [cold] Добавление к приоритету служебного потока роутера (повышение
```

приоритета)

```
#router_sched_add_prio=0
```

*# [cold] Ядро привязки потока роутера, -1 - автоопределение*

```
#router_bind_core=-1
```

Изменять эти параметры надо только в крайнем случае, лучше дать СКАТу самому определить ядро и приоритет. Например, явное указание ядра для роутера `router_bind_core` может пригодиться в случае, если ядер не хватает; тогда можно явно привязать роутер к ядру, к которому привязан какой-то другой служебный поток (`ajb`, `ctl`).



Ни в коем случае не привязывайте роутер к ядру рабочего потока или диспетчера!

## Конфигурирование VRF

Настройки `router_netns` и `router_kernel_table` задают VRF по умолчанию (default VRF) и применяются при описании других VRF как значения по умолчанию для соответствующих параметров VRF.

При подготовке `fastDPI` к работе в режиме роутера администратору нужно создать необходимые `netns` и TAP-интерфейсы для отвода трафика на route-демоны. В конфигурации `fastdpi.conf` указываются уже готовые (существующие) `netns` и TAP-интерфейсы, только в этом случае запустится СКАТ.

Каждая VRF задается отдельной новой секцией в конфигурации роутера:

### Описание таблицы маршрутизации (VRF)

```
router_vrf {  
    id=  
    netns=  
    kernel_table=  
    neighbor_cache=  
}
```

```
router_default_vrf=
```

**id** — строка, уникальный id VRF. Для абонента в Радиус VSA авторизации может быть указана VRF — это и есть данный id. Максимальный размер — 15 символов.

**netns** — имя `netns`, из которого вычитывается VRF. Если не задано — считается равным опции `router_netns`. В этом `netns` находятся peer TAP-интерфейсы для данной VRF.

**kernel\_table** — номер таблицы маршрутизации ядра для данной VRF. Если не задано — считается равным опции `router_kernel_table`.

**router\_default\_vrf** — строка, id default VRF. Default VRF используется для абонентов, у которых нет свойства `vrf_id`.

**neighbor\_cache** — строка, имя ARP кеша для данной VRF по умолчанию, каждый VRF имеет свой собственный, изолированный от других ARP/Neighbor кеш. Если нужно, чтобы несколько разных VRF имели общий ARP/Neighbor кеш, то следует задать в описании этих VRF одно и то же значение опции **neighbor\_cache**.

Параметры для данной VRF:

**max\_ip4\_route\_count** — максимальное количество маршрутов IPv4.

**max\_ip6\_route\_count** — максимальное количество маршрутов IPv6.

**multipath\_page** — максимальное число страниц для распределения multi-path маршрутов. Одна страница вмещает 64 разных multi-path маршрута. *На одной странице могут размещаться маршруты нескольких ECMP-групп. Одна группа может быть размещена по нескольким страницам (если количество маршрутов в группе более 64, если нет ограничений на количество маршрутов в демоне роутера)*

**fib\_refresh** — интервал обновления FIB.

**arp\_cache\_size** — размер ARP-кеша.

Эти параметры определяют требуемую память и частоту обновления для данного VRF. Здесь можно указать значения по умолчанию (берутся из глобальных опций) или переопределить их.

- Если в конфигурации **нет** секций **router\_vrf**, режим работы остается прежним: **back compatibility**, это означает, что в СКАТ описана одна VRF, которая является дефолтной.
- Если в конфигурации **есть** секции **router\_vrf**, режим работы — поддержка VRF. При этом ровно одна VRF должна быть дефолтной, то есть должна быть задана опция **router\_default\_vrf=id** дефолтной VRF.

**bras\_vrf\_isolation** - изоляция VRF. L2 BRAS не изолирует абонентов из разных VRF: Если данный режим включен (1), то абоненты из разных VRF будут изолированы друг от друга. Значение по умолчанию: 0. При включении этой опции:

1. ARP абонента к шлюзу - обрабатывается fastDPI только если абонент и шлюз в одном VRF
2. ICMP ping шлюза - обрабатывается fastDPI только если абонент и шлюз в одном VRF
3. local interconnect - применяется только если оба абонента в одном VRF

**bras\_egress\_filtering** - фильтрация исходящего трафика subs→inet (битовая маска). По умолчанию отключена (0). При включении этой опции пакет будет дропнут при выполнении следующих условий:

1. IP-адрес абонента (srcIP) неизвестный для L2 BRAS
2. **bras\_term\_by\_as** = 0
3. AS абонента не local

## Описание **router\_device**

В описание **router\_device** добавляется id VRF. Описание одного интерфейса роутера:

```
router_device {
    device=
    tap=
    peer=
    vrf=
```

```
subnet=  
subnet=  
    subnet6=  
subnet6=  
}
```

**device** — имя девайса из `in_dev/out_dev`.

**tap** — имя TAP-интерфейса для девайса (default='DPI' + device).

**peer** — имя парного TAP-интерфейса в netns для VRF (default='rib' + device).

**vrf** — идентификатор VRF, в котором находится peer. Если не указан — считается равным default VRF.

**subnet** и **subnet6** — подсети, отводимые из общего трафика на TAP-девайс. Для `router_device` обязательно должен быть задан хотя бы один параметр `subnet` или `subnet6`!

**subnet** — перечисление IPv4-подсетей, отводимых из общего трафика на TAP-девайс.

**subnet6** — перечисление IPv6-подсетей, отводимых из общего трафика на TAP-девайс.

Каждая IPv4 и IPv6 подсеть указывается отдельно в параметре `subnet` и `subnet6` соответственно. Всего может быть не более 16 параметров `subnet` и 16 параметров `subnet6` для одного `router_device`.



Подсети для одного порта не должны пересекаться.

Например, BGP1 из VRF1 — подсеть 10.20.30.0/24, BGP2 из VRF2 — подсеть 10.20.30.0/20.

## Управление VRF абонентами

VRF ID поступает в fastDPI при авторизации, в новой услуге 254.

```
VasExperts-Service-Profile = "254:VRF_ID"
```

Здесь "VRF\_ID" — идентификатор VRF.

## Пример настройки VRF в СКАТ

```
in_dev=0b-00.0  
out_dev=13-00.0  
  
scale_factor=1  
  
ctrl_port=29000  
ctrl_dev=lo  
  
federal_black_list=0  
black_list_sm=1  
black_list_redirect=http://vasexperts.ru/test/blocked.php
```

```
num_threads=1

router=1
router_vrf {
    id=ROUTER
    netns=router
    kernel_table=100
    neighbor_cache=shared
}

router_vrf {
    id=ROUTER2
    netns=router
    kernel_table=101
    neighbor_cache=shared
}

router_device {
    device=13-00.0
    vrf=ROUTER
    tap=dpi
    peer=rib
    subnet=224.0.0.5/30
    subnet=192.168.123.69/32
}

router_device {
    device=13-00.0
    vrf=ROUTER2
    tap=dpi
    peer=rib
    subnet=192.168.123.70/32
}

router_subs_announce=6

enable_auth=1
auth_servers=127.0.0.1%lo:29002
bras_enable=1
bras_arp_ip=10.10.102.189
bras_arp_mac=00:0c:29:f5:85:47
bras_dhcp_mode=1
bras_dhcp_server=10.10.99.3%ens256;reply_port=67
bras_pppoe_enable=1
bras_pppoe_session=100
bras_ppp_auth_list=2,3,1

enable_acct=1
netflow=4
netflow_timeout=300
bras_pppoe_service_name=demoDPI
```



## Задание имен veth-интерфейсов

В `fastdpi.conf` описываются все TAP-интерфейсы, связанные с девайсами:

```
# Описание одного интерфейса роутера
# ВНИМАНИЕ! '{' должен быть на той же строке, что и имя секции router_device!
router_device {
    # Имя девайса из in_dev/out_dev
    device=
    # Имя TAP-интерфейса для девайса (default='dpi' + device)
    #tap=
    # Имя парного TAP-интерфейса в netns для девайса (default='rib' +
device)
    #peer=
# ВНИМАНИЕ! '}' должен быть на отдельной строке!
}
```

Например, для такой конфигурации

```
in_dev=41-00.0
out_dev=41-00.1
```

где к роутеру подключен только `out_dev`, описание будет такое:

```
in_dev=41-00.0
out_dev=41-00.1

router_device {
    # Имя девайса из in_dev/out_dev
    device=41-00.1
    # Имя TAP-интерфейса для девайса (default='dpi' + device)
    tap=dpi41
    # Имя парного TAP-интерфейса в netns для девайса (default='rib' +
device)
    peer=rib41
}
```

Можно не задавать имена `tap` и `peer` интерфейсов (в этом случае подразумеваются имена по умолчанию), но описать `router_device` нужно:

```
in_dev=41-00.0
out_dev=41-00.1

# TAP для out_dev:
router_device {
    device=41-00.1
}

# TAP для in_dev
router_device {
```

```
device=41-00.0  
}
```

В этом случае предполагаются такие имена TAP-интерфейсов:

- для in\_dev=41-00.0: со стороны СКАТа dpi41-00.0, со стороны BIRD rib41-00.0
- для out\_dev=41-00.1: со стороны СКАТа dpi41-00.1, со стороны BIRD rib41-00.1

## Поддержка LAG

В СКАТ 10.1 добавлена поддержка агрегации каналов в роутере.

Для агрегированных каналов пакеты, которые нужно отводить на TAP-интерфейс, могут прийти на любой девайс, входящий в LAG. Чтобы не создавать фактически одинаковые TAP-интерфейсы для каждого девайса из LAG, роутер учитывает, какие девайсы входят в LAG и для всех таких девайсов делает отвод трафика указанных подсетей на TAP (к демону BIRD).

Каждый LAG задается отдельной секцией в fastdpi.conf, в которой перечисляются все девайсы, входящие в LAG:

```
# Входные/выходные девайсы, объединенные в LAG  
in_dev=01-00.0:02-00.0  
out_dev=01-00.1:02-00.1  
  
# Описываем LAG в сторону inet  
lag {  
    # Необязательное имя LAG, используется только для вывода в лог  
    name=inet  
    # Каждый девайс, входящий в LAG, описывается отдельным параметром device  
    device=01-00.1  
    device=02-00.1  
}  
  
# Описание одного интерфейса роутера  
router_device {  
    # Имя девайса из out_dev. Только для этого девайса делаем veth-пару TAP-  
интерфейсов  
    device=01-00.1  
    # Имя TAP-интерфейса для девайса (default='dpi' + device)  
    tap=dpi0  
    # Имя парного TAP-интерфейса в netns для девайса (default='rib' +  
device)  
    peer=rib0  
    # Подсети, отводимые из общего трафика на TAP-девайс (пример)  
    subnet=10.0.10.0/26  
    #...прочие подсети...  
}
```

При таком описании отвод трафика на TAP tap0 будет происходить с обоих девайсов 01-00.1 и 02-00.1, заданных в секции lag, в соответствии с правилами (подсетями), заданными для

01-00.1 в router\_device.

В секции lag должно быть указано не менее двух девайсов, причем все девайсы должны быть одного направления (либо все девайсы из in\_dev, либо все девайсы out\_dev). Один девайс может входить только в один LAG (или не входить вообще ни в какой). Если роутер работает как в сторону inet, так и в сторону subs (например, BGP на стороне inet и OSPF внутри сети, в сторону subs), то описываются две секции lag:

```
# LAG в сторону inet
lag {
    name=inet
    device=01-00.1
    device=02-00.1
}

# LAG в сторону subs
lag {
    name=subs
    device=01-00.0
    device=02-00.0
}
```

и для каждой конфигурируется отдельная секция router\_device.

Всего возможно задать не более 10 различных lag-секций.



Секции lag в fastdpi.conf - это холодный параметр, требуется рестарт fastdpi при изменении описания LAG.

## Поддержка Multi-path routing (ECMP)

В SKAT 10.2 добавлена поддержка multi-path routing (ECMP).

SKAT делает балансировку трафика (round-robin) на уровне flow по всем маршрутам из multi-path. Балансировка на уровне flow означает, что конкретный flow будет закреплен за одним из маршрутов из multi-path и выбранный маршрут не будет изменяться до окончания данного flow (если, конечно, не будет изменен состав multi-path по внешним событиям от демона маршрутизации).

Для включения multi-path в SKAT не требуется никакой настройки. Поддержка ECMP включается в конфигурационных параметрах демона маршрутизации. Например, в BIRD поддержка ECMP включается указанием merge\_paths yes в протоколе kernel, см. [https://bird.network.cz/?get\\_doc&v=20&f=bird-6.html#ss6.6](https://bird.network.cz/?get_doc&v=20&f=bird-6.html#ss6.6).

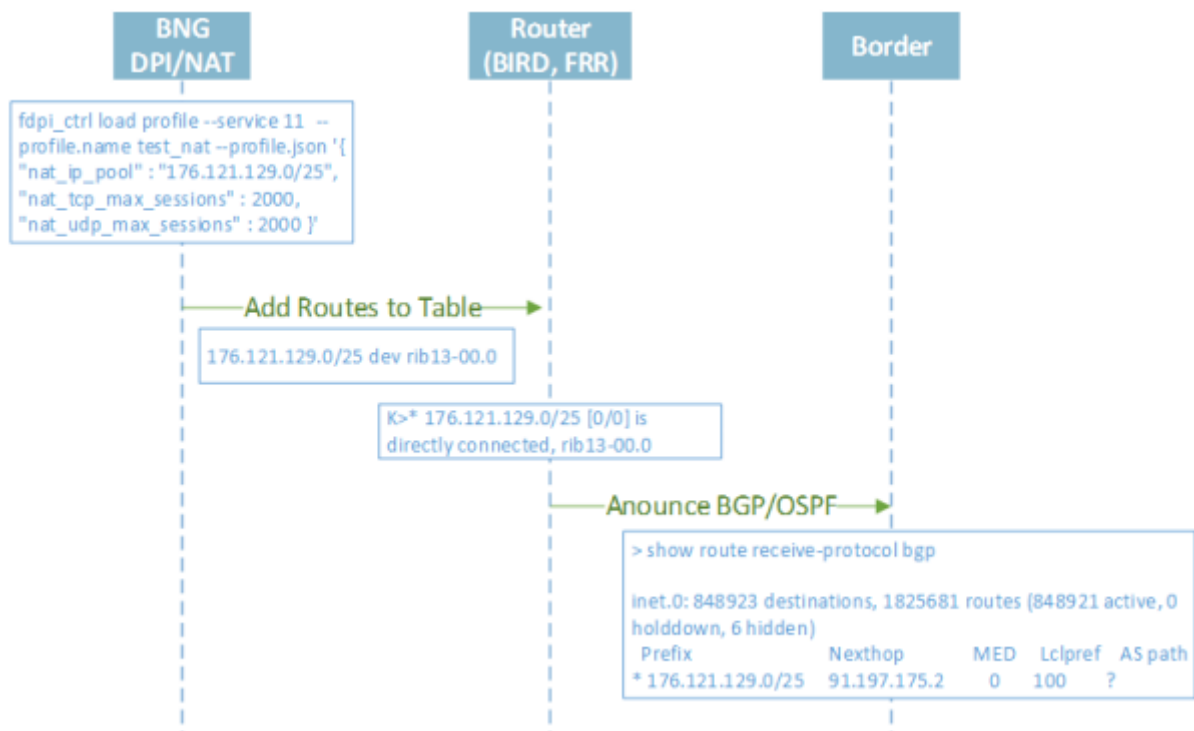
# Особенности анонсирования адресов

## Анонсы абонентов и NAT pool

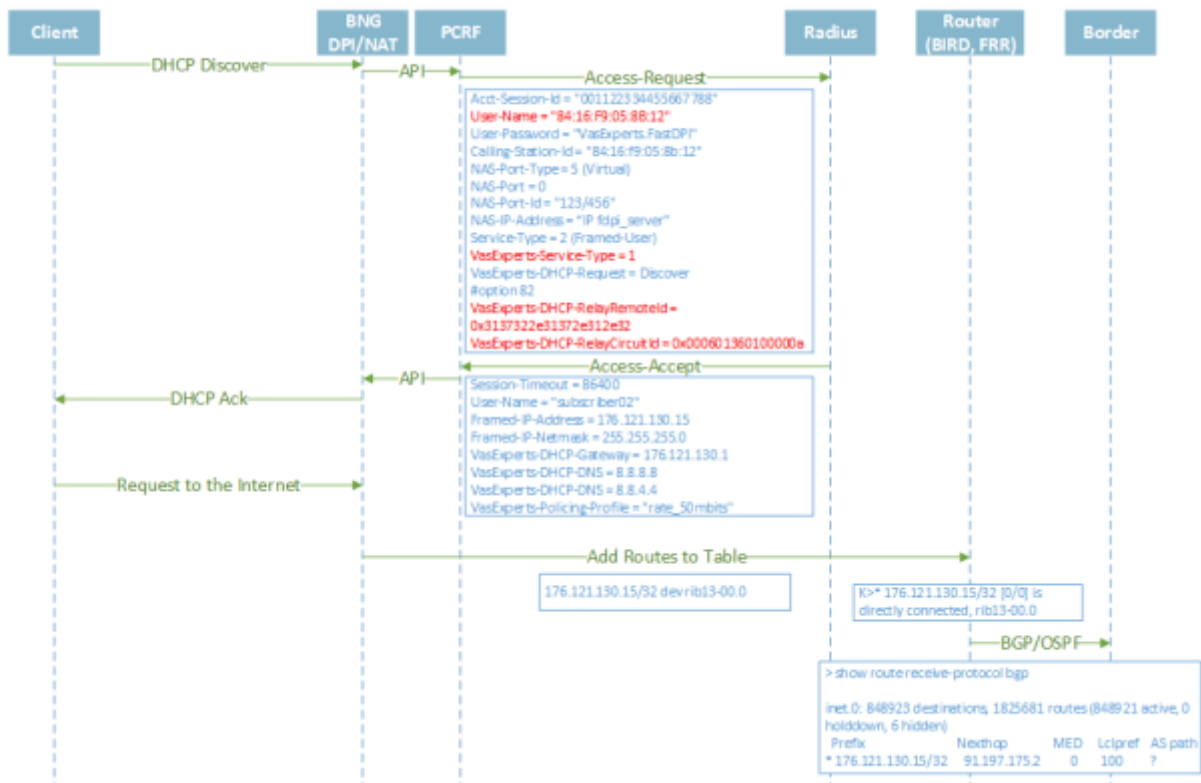
Включение анонсирования адресов абонентов производится параметром в fastdpi.conf:

```
# [cold] Флаги анонса адресов абонентов
# Битовая маска
# Значения:
# 1 - анонсировать адрес абонента в сторону subs
# 2 - анонсировать адрес абонента в сторону inet (если у абонента не подключен
NAT)
# 4 - анонсировать NAT-подсети в сторону inet
# 8 - анонсировать абонентские шлюзы (направление задается флагами 1 и 2)
# Значение по умолчанию: 0 - ничего никуда не анонсировать
#router_subs_announce=0

# [hot] Метрика для анонсов адресов абонентов
# Значение по умолчанию = 32
#router_subs_metrics=32
```



Подсети белых адресов NAT анонсируются только в сторону inet при старте СКАТа и при добавлении/удалении/изменении NAT-профилей.



Адреса абонентов могут анонсироваться как в сторону inet, так и в сторону subs. Но если IP адрес абонента **входит в диапазон частных адресов и на него назначена 11 услуга, т.е. натится**, адрес абонента не анонсируется в сторону inet (так что нужно быть осмотрительными при определении диапазонов частных адресов). Анонс производится в таблицу маршрутизации BIRD для всех TAP-девайсов разрешенного направления, далее BIRD подхватывает изменения и анонсирует их по нужным протоколам в соответствии со своей конфигурацией.

[СКАТ 10.2+] Если в fastdpi.conf задано nat\_exclude\_private=1, то есть не применять NAT для пакетов "частный IP → частный IP", то СКАТ **будет** анонсировать частный адрес абонента с подключенным NAT в сторону inet, так как вышестоящий роутер должен знать маршрут до серого IP-адреса абонента.

## Анонс адресов L3-абонентов

В СКАТ 10.2 действует следующий алгоритм анонсов IP-адресов **L3-абонентов**:

- по умолчанию, анонс адреса производится для успешной авторизации (accept) и НЕ производится для неуспешной (reject)
- fastdpi.conf-параметр auth\_announce\_reject позволяет глобально разрешить анонсы для reject:

```

# [hot] Анонсировать (1) или нет (0) неавторизованных (Reject) абонентов
# Значение по умолчанию - 0 (не анонсировать)
#auth_announce_reject=0
  
```

- добавлен новый Радиус-атрибут VasExperts-Route-Announce: значение 0 - не анонсировать адрес абонента, значение 1 - анонсировать. Данный атрибут перекрывает (имеет более высокий приоритет), чем auth\_announce\_reject.

Итого при решении вопроса, нужно ли анонсировать IP-адрес абонента или нет, применяется следующий алгоритм:

- если в ответе Радиуса (Accept или Reject) явно задан атрибут `VasExperts-Route-Announce`, анонс будет производиться для `VasExperts-Route-Announce=1` и НЕ будет для `VasExperts-Route-Announce=0`
- если атрибута `VasExperts-Route-Announce` в ответе Радиуса нет:
  - Для `Access-Accept` (успешная авторизация) IP-адрес абонента анонсируется
  - Для `Access-Reject` (неуспешная авторизация) IP-адрес анонсируется только если `fastdpi.conf`-параметр `auth_announce_reject=1`



этот алгоритм применяется на стадии вызова функции анонсирования роутера; будет или нет анонсирован IP-адрес абонента и в какую сторону, — это регулируется `fastdpi.conf`-параметром роутера `router_subs_announce`.

Данный алгоритм также применяется для ARP-авторизации и GTP-авторизации, то есть для всех типов авторизации, где IP-адрес абонента известен на момент вызова авторизации и не может быть изменен.

Для прочих видов L2-авторизации (DHCP, PPP, — всех, где явно **выдается** IP-адрес) атрибут `VasExperts-Route-Announce` не принимается в расчет, анонс происходит по факту выдачи IP-адреса абоненту.

## Конфигурирование Роут-демона (BIRD, FRR, etc.)

Настройки Роут-демона (BIRD, FRR, etc.) и СКАТ **должны быть согласованы**: роут-демон должен создавать `kernel route table` с номером, задаваемым параметром `router_kernel_table`.

Поддерживаемые роут-демоны:

1. [BIRD: официальная документация](#). Поддерживается BIRD версии 2 и выше. Версия 1 **не** поддерживается.
2. [FRRouting: официальная документация](#)
3. [QUAGGA: официальная документация](#)
4. [Juniper CRPD: официальная документация](#)



В примере приведен частный случай, за дополнительной информацией обратитесь к документации конкретного роут-демона. В контексте VRF Lite архитектуре Linux, на которой работает СКАТ, больше подходит BIRD.

### Пример настройки BIRD

```
# Указать дополнительные функции для проверки:
```

```
# Любой публичный адрес
```

```

function is_public() {
    if net !~ [ 10.0.0.0/8+, 172.16.0.0/12+, 192.168.0.0/16+, 100.64.0.0/10+
] then
        return true;
    return false;
}

# Любой приватный адрес
function is_private() {
    if net ~ [ 10.0.0.0/8+, 172.16.0.0/12+, 192.168.0.0/16+, 100.64.0.0/10+
] then
        return true;
    return false;
}

# Шлюз по умолчанию
filter default_gw {
    if net ~ [0.0.0.0/0] then
        accept;
    reject;
}

# Описать фильтры:
# Маршруты, которые не получены из других протоколов маршрутизации (и префикс не /32)
filter exclude_external_routes {
    if (source = RTS_INHERIT) && (net.len != 32) then
        accept;
    reject;
}

# Исключить маршруты из других протоколов маршрутизации, публичные подсети,
приватные - не /32
filter exclude_ext_1_ip {
    if (source = RTS_INHERIT) && (is_public() || (is_private() && (net.len
!= 32))) then
        accept;
    reject;
}

log "/var/log/bird.log" all;
router id 192.168.123.65;

debug protocols all;

# Описать таблицы
ipv4 table grt;
ipv4 table bird00;
ipv4 table bird01;

protocol device {

```

```

}

protocol direct {
    disabled;          # Отключено по умолчанию
    ipv4;              # Подключение к таблице IPv4 по умолчанию
    ipv6;              # ... и к таблице IPv6 по умолчанию
}

# Описать "протоколы" kernel
protocol kernel kernel_grt {
    ipv4 {              # Подключить протокол к таблице IPv4 по каналу
        table grt;
        import all;     # Импорт в таблицу, по умолчанию - импортировать все
        export all;     # Экспорт в протокол. Значение по умолчанию - экспорт
    }
    отсутствует
};
scan time 5;
learn;                 # Изучить пришедшие маршруты из kernel-таблицы
kernel table 99;      # Kernel-таблица для синхронизации с (по умолчанию:
основная)
}

protocol kernel kernel_bird00 {
    ipv4 {              # Подключить протокол к таблице IPv4 по каналу
        table bird00;
        import all;     # Импорт в таблицу, по умолчанию - импортировать все
        export all;     # Экспорт в протокол. Значение по умолчанию - экспорт
    }
    отсутствует
};
scan time 5;
learn;                 # Изучить пришедшие маршруты из kernel-таблицы
kernel table 100;     # Kernel-таблица для синхронизации с (по умолчанию:
основная)
}

protocol kernel kernel_bird01 {
    ipv4 {              # Подключить протокол к таблице IPv4 по каналу
        table bird01;
        import all;     # Импорт в таблицу, по умолчанию - импортировать все
        export all;     # Экспорт в протокол. Значение по умолчанию - экспорт
    }
    отсутствует
};
scan time 20;
learn;                 # Изучить пришедшие маршруты из kernel-таблицы
kernel table 101;     # Kernel-таблица для синхронизации с (по умолчанию:
основная)
}

# Другой экземпляр для IPv6, пропускающий параметры по умолчанию
protocol kernel {
    ipv6 { export all; };
}

```



```

}

protocol static {
    ipv4;          # Снова канал IPv4 с параметрами по умолчанию
}

# Протоколы OSPF (каждый инстанс со своей таблицей)
protocol ospf v2 ospf_grt {
    tick 1;
    rfc1583compat no;
    stub router no;
    ecmp yes limit 16;
    ipv4 {
        table grt;
        import all;
        export all;
    };
    area 0.0.0.0 {
        networks {
            192.168.123.64/30;
        };
        interface "rib.102" {
            cost 1;
            rx buffer large;
            type broadcast;
            authentication none;
        };
    };
};

protocol ospf v2 ospf_bird01 {
    tick 1;
    rfc1583compat no;
    ecmp yes limit 16;
    ipv4 {
        table bird01;
        import all;
        export all;
        #export filter exclude_ext_1_ip;
    };
    area 0.0.0.0 {
        networks {
            192.168.123.68/30;
        };
        interface "rib.202" {
            cost 1;
            rx buffer large;
            type broadcast;
            authentication none;
        };
    };
};

```

```

}

# Описать "протоколы" маршрутизации, которые предназначены для "переливания"
маршрутов между таблицами (с использованием фильтров)
protocol pipe grt_bird00 {
    table grt;
    peer table bird00;
    import all;
    export filter default_gw;
}
protocol pipe grt_bird01 {
    table grt;
    peer table bird01;
    import all; # filter exclude_ext_1_ip;
    export all; #filter default_gw;
}

```

## Отладка Роутера

Роутер SKATa в целях отладки может записывать в pcap трафик с BIRD:

```

# [hot] Запись pcap с TAP-интерфейсов роутера
# Note: записывать можно и утилитой tcpdump, указав имя TAP-интерфейса.
# Но проблема в том, что tcpdump не работает с интерфейсами в режиме DOWN,
# то есть tcpdump'ом невозможно записать трафик при переходе интерфейса
# из состояния DOWN в состояние UP.
# Имена TAP-интерфейсов через ';' или 'all' (записывать со всех)
# Для каждого TAP-интерфейса создается отдельный pcap-файл с именем
# tap_<имя_интерфейса>_xxx.pcap в каталог, задаваемый параметром
ajb_udpi_path (по умолчанию /var/dump/dpi)
#router_tap_pcap=all|список TAP-интерфейсов через ';'

# [hot] Направление пакетов для записи pcap с TAP-интерфейсов
# Значения:
# 1 - TAP -> вовне (пакеты от TAP-интерфейса)
# 2 - извне -> TAP (пакеты на TAP-интерфейс)
# 0 или 3 - все направления
#router_tap_pcap_dir=0

# [hot] Интервал ротации TAP pcap, секунд
# 0 - берется из параметра ajb_udpi_ftimeout (ajb_udpi_ftimeout задается в
минутах)
#router_tap_pcap_rotate=0

```

Также можно включить запись в pcap обмена данными с ядром (rtnetlink):

```

# [hot] Записывать или нет rtnetlink messages в pcap
# 0 - не записывать
# 1 - записывать

```

```
# Префикс pcap-файлов = "rtnl"  
#router_rtnl_pcap=0
```

Кроме того, если включена запись пакетов в pcap по маске адреса (`ajb_save_ip`), то роутер будет записывать в pcap также результирующий пакет после применения маршрутизации. То есть в pcap окажутся две записи для одного входящего пакета: первая запись — исходный пакет, вторая — отправленный пакет.

## CLI-команды

СКАТ имеет набор CLI-команд по просмотру текущего состояния роутера. Полный список команд см.

```
fdpi_cli help router
```



Команды дампа RIB и FIB выводят очень много данных, так как эти структуры могут содержать сотни тысяч записей в случае BGP full view. Поэтому при вызове этих команд советуем перенаправлять вывод в файл.

Также не забывайте, что построением таблицы маршрутизации по BGP, OSPF и пр. занимается BIRD, у которого есть собственная утилита командной строки `birdc` и собственный конфигурационный файл с развитой системой команд по фильтрации, заданию static-маршрутов и пр.

Кроме того, стандартная утилита Linux `ip` дает полный контроль над kernel route table. При использовании утилиты `ip` не забывайте указывать правильный netns (`router_netns`) и номер таблицы маршрутизации (`router_kernel_table`).